

Нотатки:



Під час проходження практики нам пропонували прийняти участь в реальних ринкових і виробничих умовах.

+ Плюси:

- розробка технічної документації;
- проведення геодезичної зйомки земельних ділянок;
- робота з клієнтами;
- спорядження бази даних;
- розробка проектів землеустрою;
- виготовлення планів землекористувань.

— Мінуси:

- бути учасником групи, яка вирішує конкретну ситуаційну задачу;
- не мали можливості ознайомлюватись з архівними матеріалами минулих років, щоб розширити свій кругозір.

* Наші побажання:

Для ще кращого та цікавішого проходження практики ми б хотіли запропонувати створити для практиканта всі належні умови, а саме:

- частіше виїжджати на місцевість для зйомки земельних ділянок та встановлення меж;
- давати можливість особисто спілкуватися з клієнтами;
- давати можливість працювати з обмінними файлами, що є актуальним і необхідним для сучасного землепорядного виробництва.

Отримані знання ми тепер застосовуємо у навчанні, що дуже допомагає і полегшує виконання всіх поставлених викладачем завдань із спеціальності. В коледж ми повернулися обізнаними щодо виконання землепорядних робіт в реальних умовах та готовими до розробки дипломного проекту, а далі на виробництві реанімувати нашу рідну землю – наше багатство!

Бази практик

ДП " Рівненський науково-дослідний та проектний інститут землеустрою "

Інститут землеустрою заснований 29 червня 1961 року на базі відділу землепорядкування та сівозмін Рівненського обласного управління сільськогосподарства .

Згідно розпорядження Кабінету Міністрів України від 19 травня 2003 року „Про передачу Інституту землеустрою та його філіалів до сфери управління Державного Комітету України по земельних ресурсах" Рівненський філіал Інституту землеустрою реорганізовано в Державне підприємство „Рівненський науково-дослідний та проектний інститут землеустрою" і підпорядковано Держкомзему України.

ДП «Рівненський інститут землеустрою» на засадах самоокупності і платній основі відповідно до державних розцінок , на замовлення громадян та юридичних осіб виконує землепорядні, землеоціночні, топографо-геодезичні та картографічні роботи.

Спеціалісти ДП «Рівненський інститут землеустрою» надають кваліфіковану допомогу замовникам щодо виготовлення документації із землеустрою, як безпосередньо при прийомі документів, так і під час виконання проектно-вишукувальних робіт.

Адреса: 33028, м.Рівне, вул. Симона Петлюри, 37

ПП "Рівненський інженерний центр науково-інноваційних технологій"

ПП «Рівненський інженерний центр науково-інноваційних технологій» – сучасне підприємство, оснащене всім необхідним для землепорядної роботи, засновником якого у 2006 році став директор, професіонал власної справи, а в минулому випускник Рівненського державного аграрного коледжу – Ковалець Павло Михайлович.

ПП «Рівненський інженерний центр науково-інноваційних технологій» виконує такі роботи: тахеометрична зйомка земельних ділянок на місцевості, розробка проектів землеустрою, розробка технічної документації, особисте спілкування з клієнтами.

Адреса: м.Рівне, вул. 16 Липня 10

Відокремлений підрозділ Рівненського коледжу Національного університету біоресурсів і природоористування

Технічне відділення

Спеціальність «Землепорядкування»

Студентки 41-3 групи

Багінська Анна

Яковенко Олена

Науковий керівник - Бусленко Галина Михайлівна, викладач-методист



Клуб «Моя маленька Батьківщина»

Шляхи професійного становлення студента через призму землепорядного виробництва



Рівне 2016

Виробнича технологічна практика – професійний підхід до роботи

ВИРОБНИЧА ТЕХНОЛОГІЧНА ПРАКТИКА – одна із форм навчання, невід’ємна складова процесу підготовки фахівців, основним завданням якої є якість практичної підготовки випускників за освітньо-кваліфікаційним рівнем: бакалавр, спеціаліст, магістр, і проводиться на оснащених відповідним чином сучасних підприємствах, в організаціях різних галузей господарства. Від якості виконання завдань у період практики залежить професійне становлення майбутнього фахівця.



Метою виробничої практики є закріплення теоретичних знань, які були отримані в процесі навчання, формування

професійного вміння приймати самостійні рішення в певних виробничих умовах, оволодіння сучасними методами, формами організації, знаряддями праці в галузі майбутньої спеціальності, виховання потреби систематично поновлювати свої знання та творчо їх застосовувати на практиці. Залежно від конкретної спеціальності практика може бути навчальною, виробничою, загальноінженерною, технологічною, переддипломною та ін. Перелік усіх видів практик для кожної спеціальності, їх форми, тривалість і терміни проведення визначаються в навчальних планах.



Я - Багінська Анна

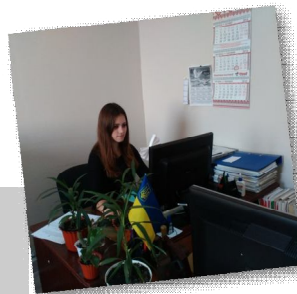


Сучасному кваліфікованому землевпоряднику - професіоналу для виконання робіт різних типів складності, крім теоретичної частини, безумовно необхідне практичне навчання. Первий рівень практичних знань студенти добувають в закладах освіти, але значно поглибитись в дану справу їм допомагає виробнича практика, яка проходить у приватних та державних землевпорядних підприємствах та організаціях.

Я, в свою чергу, мала змогу навчатися і практикуватися в ПП «Рівненському інженерному центрі науково-інноваційних технологій», де змогла на практиці застосувати свої вміння і навички, здобуті в коледжі під час навчання, удосконалити свої професійні здібності та оволодіти сучасними методами роботи.

Характеризуючи дане приватне підприємство, я хотіла б виділити такі основні позитивні моменти:

1. Працьовитий, відповідальний, професійний, дружній колектив, основна частина якого – молоді спеціалісти;
2. Цілеспрямоване керівництво, наділене найкращими діловими якостями;
3. Висококваліфіковані послуги клієнтам;
4. Комфортне розміщення даного підприємства у центрі міста Рівного, зручний доїзд;
5. Виконання якісних геодезичних робіт у найкоротші терміни. ПП «Рівненський інженерний центр науково-інноваційних технологій» – сучасне підприємство, оснащене всім необхідним для землевпорядної роботи, засновником якого у 2006 році став директор, професіонал власної справи, а в минулому випускник Рівненського державного аграрного коледжу – Ковалець Павло Михайлович. В колективі його поважають та цінують. Від своїх підлеглих він вимагає чіткого виконання поставлених завдань та цілей. Навіть в умовах економічної кризи знаходить можливість продовжувати і розвивати діяльність підприємства, не зупиняється перед труднощами. Я особисто мала можливість прийняти участь в конкретних справах у реальних виробничих умовах, зокрема: розробці технічної документації, проведенні геодезичної зйомки земельних ділянок, роботі з клієнтами, спорядженні бази даних.

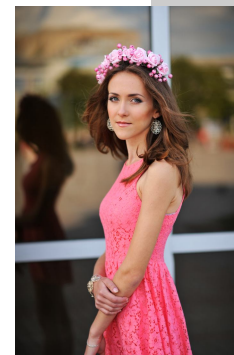


Директор без будь-яких вагань, залюбки ділився тонкощами та секретами даної професії, часто навіть, розкриваючи свої професійні таємниці. Навчав коректний, делікатний та разом з тим, грамотний розмови з клієнтом. А ще я мала можливість насолоджуватися прекрасними природними красивдами Золотунівщини, Острожчини та Рівненського району, виїжджаючи на мальовничі об'єкти.

Сьогодні, сидючи в теплій атмосфері своїх однокурсників я з радістю і вдячністю згадую щасливі моменти, які я мала можливість провести в дружньому, молодому, творчому колективі професіоналів, який прийняв мене у свою родину ширі і відкрито (я легко влилася у колектив).

Багато приємних вражень залишилось і від гостинності і щирості моїх колег, з якими за склянкою чаю у позитивній, душевній обстановці ділилися враженнями, жартували, відстоювали правильність своєї позиції. І ще хочу від усієї душі подякувати усім своїм викладачам, за ті професійні знання, що були мною отримані в рідному коледжі, завдяки яким я відчувала себе впевнено і сміливо у прийнятті своїх неординарних рішень, справжнім професіоналом власної справи.

Я - Яковенко Олена



Говорять, що студентські роки – найкращі в житті! І це правда. Тому що в коледжі одні знаходять друзів, інші – другу половинку, а хтось – майбутніх ділових партнерів. На перший погляд здається, що вчитися майбутній професії – означає старанно конспектувати лекції, готуватися до семінарів і практичних занять. Але з часом розумієш, що сучасний фахівець – це той, хто, володіючи сучасними знаннями, є також гармонійно розвинутою людиною, яка має високі особистісні якості та міцне фізичне здоров'я для максимальної реалізації свого творчого та інтелектуального потенціалу.

Проходження практики - це невід’ємна складова процесу підготовки спеціалістів у вищих навчальних закладах; її мета – оволодіти сучасними методами, формами організації та знаряддями праці в майбутній професії; це насамперед можливість ознайомитися ближче з майбутньою професією та великий досвід отриманий за допомогою кваліфікованих спеціалістів.

Я проходила виробничу практику в ДП «Рівненський науково-дослідний та проектний інститут землеустрою». Згідно розпорядження Кабінету Міністрів України від 19 травня 2003 року №284-р «Про передачу Інституту земле-устрою та його філіалів до сфери управління Державного Комітету України по земельних ресурсах» Рівненський філіал Інституту землеустрою реорганізовано в Державне підприємство «Рівненський науково-дослідний та проектний інститут землеустрою» і підпорядковано Держкомзему України.

Спеціалісти ДП «Рівненський інститут землеустрою» виконують такі землевпорядні, землеоціночні, топографо-геодезичні та картографічні роботи, а саме: схеми землеустрою; проекти землеустрою; технічна документація із землеустрою; нормативна грошова оцінка земель населених пунктів та окремих земельних ділянок; робочі проекти рекультивації земель, зняття та поліпшення родючого шару; топографо-геодезичні та кадастрові зйомки; інвентаризація земель при здійсненні землеустрою; виготовлення планів землекористувань, території сільських (селищних) рад, карт районів, області, тематичних карт.

Проходження практики стало для мене великим надбанням знань та навичок не тільки сумлінно виконувати свою роботу, а й вміти працювати в колективі. Особливо подяка людям, які з мною працювали, навчали та зуміли сформуувати в мене на базі здобутих у вищому навчальному закладі знань професійні вміння й навички задля прийняття самостійних рішень під час конкретної роботи в реальних ринкових і виробничих умовах, виховати потребу систематично поновлювати свої знання і творчо їх застосовувати в практичній діяльності, донести всю суть моєї майбутньої професії. Вони допомогли мені ознайомитися з роботою інституту з видами робіт які виконує підприємство, освіти виконання технічної документації та кадастрових зйомок. В архіві я ознайомилася зі всіма документами, а особливо цікаво побачити документи, плани та карти минулих років. Я оцінила наскільки тепер відрізняється та за допомогою сучасних технічних засобів полегшується робота землевпорядника.

В коледж я повернулася обізнаною в реальних виробничих умовах та готовою до виконання дипломної роботи.

